



Info produit

Portrait personnel

ICRIS

Stage couleur

Company Profile

Customer Profile

Informations

Cette Newsletter est publiée par:
De Beer Refinish

Sede
Valspar bv
P.O. Box 2139
8203 AC Lelystad
The Netherlands
T: +31 (0)320 292200
F: +31 (0)320 292201
E: info.nl@de-beer.com
I: www.de-beer.com

Cette Newsletter technique a été réalisée grâce à la coopération de notre staff technique mondial, qui a joué un rôle très important dans la recherche d'information, articles, idées, photos etc. Le personnel en rédaction, même si conscient de sa responsabilité dans l'assurance de la fiabilité des sources, ne peut pas être tenu responsable pour toutes fautes ou inexactitudes éventuelles dans cette publication.

Si vous désirez plus de copies de cette Newsletter TechFlash, nous vous prions de contacter nos bureaux ou bien un de nos techniciens.

Notre mission est "Where technology and value meet"

Voilà la première édition de TechFlash, un nouveau bulletin d'information technique qui sortira deux fois par an. Dans TechFlash vous trouverez toutes les nouvelles sur les derniers développements de notre gamme de produits, ainsi que d'autres informations de type pratique, des exemples et des suggestions en matière exclusivement technique.

TechFlash sortira indépendamment de la traditionnelle Newsletter, et elle s'adresse principalement aux techniciens, à ceux qui s'occupent d'assistance après vente aux clients et aux utilisateurs finaux dans le monde entier.

Info Produit

Série 3000 BeroThane HS420

Il s'agit d'un système développé aussi bien pour la carrosserie que pour le marché poids lourd. La gamme des couleurs consiste en 17 teintes de base, y inclus deux nouvelles teintes de couleur noire, 3009 et 3011. Avec la Série 3000 nous pouvons utiliser des durcisseurs différents, par exemple le 8-30 très rapide, le 8-40 rapide et le 8-50 standard. En plus, il faut utiliser un diluant spécial (balancer 8-181) qui assure la stabilité nécessaire dans l'application du 3000. Après le séchage, le produit montre un haut niveau de brillant.

Vernis 8-204 HS420

Le Vernis 8-204 HS420 a été développé spécifiquement pour l'utilisation avec la gamme De Beer Waterbase Série 900, rapport de mélange 2:1 + 5% diluant universel. Pour l'utiliser au mieux il faut appliquer une couche légère, attendre 5-10 minutes (flash off) et finir avec une couche pleine. Ce type d'application prévient le danger de créer plus d'épaisseur, ce qui peut entraîner des difficultés dans le procès de catalyse et perte du brillant. Il faut, toutefois utiliser le matériel adéquat, buse 1.2 – 1.3 fluid tip à 2.0, pression 2.5 bar. Utilisé avec les durcisseurs rapide, standard et lent, le vernis 8-204 peut facilement être utilisé pour tous types de travaux.



DeVILBISS GTI PRO

Le pistolet DEVILBISS GTI PRO peut s'adapter facilement à trois types de chapeau, mais seulement à un type de buse. Les chapeaux sont: H1 (HVLP), T1 (Trans Tech) et T2 (Trans Tech). Afin de savoir quel est le chapeau nécessaire pour la Série 900 Waterbase et le vernis HS, nous avons essayés différentes possibilités. Pour la peinture à l'eau nous recommandons le H1 et T1, tous les deux avec buse 1.3. La raison pour laquelle on a sélectionné 2 chapeaux différents est parce que la consommation d'air du H1 est de 450 l/m, ce qui peut causer des problèmes pour certains ateliers (compresseur petit). Donc, si nécessaire, nous recommandons le T1 dont la consommation d'air est beaucoup plus basse, environ 285 l/m.

Pour le vernis HS, et aussi bien pour les finitions et les applications des apprêts mouillé sur mouillé, on conseille vivement d'utiliser le T2 avec régulation 1.3-1.4. Il reste toujours une option, l'usage du 1.2. Pour assurer les meilleurs résultats, on recommande une pression d'application de 2.0 bar.



Portrait personnel

Nom: Kevin Cooper

Date de naissance: 09/07/1965

Lieu de naissance: Stoke Mandeville, Angleterre

Vie personnelle:

Actuellement il vit dans une petite ville appelée Little Chalfont, près d' Amersham Buckinghamshire, en Angleterre. Il est marié avec Jill et il a deux enfants, une petite fille de 4 ans (Lauren) et un petit garçon de trois ans (Oscar), tous les deux nés en Australie.

Vie professionnelle:

Après avoir quitté les études, au début des années 80, il a travaillé dans différentes carrosseries comme apprenti, et il est devenu, dans les années suivantes, un véritable professionnel du métier. « Après 14ans d'expérience en carrosserie, j'ai vécu le changement de technologie, du solvant à l'eau, qui est arrivé chez nous courant de l'année 1992. En 1998 j'ai commencé à travailler pour un gros loueur de voitures (referb center) au rythme de 175-200 véhicules réparés par semaine. Après un an, j'ai décidé de changer encore et j'ai trouvé un nouveau travail dans une carrosserie spécialisée Mercedes et Porsche, où je suis resté 4 ans, dans la position de responsable technique commercial avec la marque Glasurit UK, ce qui m'a donné la possibilité de réunir la partie technique, avec démonstrations sur comment appliquer correctement les produits, et la partie commerciale. Après deux ans, on m'a offert un poste d'assistant dans le développement d'un nouveau produit solvanté en Afrique du Sud : ce qui m'a donné beaucoup de satisfactions. L'année suivante j'ai eu la charge de responsable du groupe technique Glasurit en Australie, ce qui m'a donné aussi la possibilité de voyager beaucoup, pendant trois ans, dans tous les états de l'Australie et de la Nouvelle Zélande, en effectuant un grand nombre de stages et démonstrations. C'était un rôle que j'ai maintenu jusqu'au moment où j'ai décidé de dédier plus de temps à ma famille et donc j'ai décidé de laisser Sydney pour aller vivre à Perth, dans la zone ouest de l'Australie, pour y établir un centre de formation pour un gros distributeur Glasurit nommé Robayne.

Un an après, le centre de formation était complètement opérationnel, et on y faisait beaucoup de stages avec 5 / 10 personnes par semaine. Après 5 ans et demi en Australie, et 2 enfants, j'ai décidé de rentrer en Angleterre où j'ai repris le rôle d'assistant technique régionale pour R-M. 18 mois encore et j'ai appris qu'une place chez De beer/Octoral était disponible en un rôle presque identique, et j'ai décidé de changer encore. Après 7 mois je peux bien dire ne pas regretter du tout ce choix, car je trouve ma position actuelle de responsable technique UK chez Valspar très satisfaisante et motivante.

Mes hobby:

Actuellement je suis en train de construire ma moto, car j'aime beaucoup les motos et la formule 1. Les enfants me tiennent en forme, et ils occupent une grande partie de mon temps libre. J'aime beaucoup voyager, rencontrer beaucoup de personnes et voir des places différentes. Dans l'avenir, j'aimerais beaucoup visiter les Etats-Unis d'Amérique.



Company Profile

DE BEER REFINISH ENTRE DANS LE 'HANDWERKSKAMMER'

Après différents essais, l'importateur De Beer en Allemagne (Seiffert) a réussi à introduire la Série 900 dans le Handwerkskammer (Centre de formation pour carrossiers en Allemagne).

Il s'agit d'un résultat très important, obtenu grâce au support de notre responsable technique pour l'Allemagne, Bert Bos. Dans le centre de formation, localisé dans la ville de Wiesbaden, on pouvait apprendre le métier en utilisant exclusivement des vernis Dupont, mais il était bien temps de chercher un produit plus facile à l'usage, sans renoncer à la qualité.

Le distributeur allemand s'est alors chargé de la préparation et l'installation d'un système de mélange, en fournissant aussi le Colour Box, un ordinateur pour les stages et tout le support technique nécessaire. Grâce au technicien de l'entreprise Seiffert (G.Glatzer) il a donc été possible de former les élèves et les enseignants chez la "Handwerkskammer".

Il s'agit d'un pas important en Allemagne, qui va certainement faciliter la connaissance du produit De Beer dans le Pays.



ICRIS

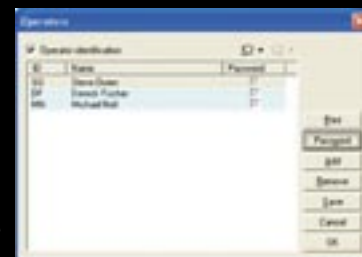
NOUVELLES OPTIONS EN ICRIS:

Comme vous avez remarqué, nous avons ajoutés de nouvelles options en ICRIS dans les derniers 6 mois. Le logiciel ICRIS reste un modèle solide pour la recherche de formule, avec quelques nouveautés en plus, dont vous trouvez un résumé ci-dessous. Les nouveautés principales concernent la gestion du système, les options de calcul et le spectrophotomètre.

Gestion du système:

Cette nouvelle fonction a pour but d'avoir une vision à 360 degrés de la pesée de la teinte. Dans l'exemple à coté vous pouvez voir des utilisateurs différents dans le système opératif.

Ces utilisateurs sont protégés par une password. La prochaine fois que vous recherchez une couleur, vous devez fournir un code ID et password. Chaque pesée sera enregistrée automatiquement, en vous fournissant un database de toutes les pesées et modifications faites par tous les utilisateurs. De cette façon, vous pouvez vérifier le travail de chaque utilisateur, le matériel utilisé et le montant exacte de COV du produit.



Calcul:

Lorsque l'on ouvre une formule sur ICRIS il y a une option qui permet de recalculer sans qu'on ait la connexion avec la balance. Il est suffisant de sélectionner la couleur avec la quantité incorrecte et cliquer sur l'option recalcul qui va apparaitre ensuite.

De cette façon, toutes les formules peuvent être recalculées sans l'utilisation de la balance.



Spectrophotomètre

Il est possible de connecter un spectrophotomètre au logiciel ICRIS. Il suffit de sélectionner ColourECSpert pour l'activer et faire apparaitre les options correspondantes.

ICRIS: En cliquant sur ColourECSpert on activera le logiciel du Spectrophotomètre. Le programme peut être ouvert seulement en utilisant une clé d'accès Idkey. Le but de la Idkey, disponible aussi bien en version LPT que USB, est de contrôler que l'utilisateur est en train d'utiliser la version du ColourECSpert la plus correcte et mise-à-jour.

Une fois activée la Idkey, il est possible d'effectuer des mesurages et des corrections. Il y a 4 touches sur l'écran ColourECSpert; la première touche (noir et blanche) sert pour calibrer le système. La deuxième touche (des carrés colorés) sert pour le premier mesurage, tandis que la troisième touche (3 de couleur bleue) sert pour les corrections.

Les mesurages faites avec la fonction ColourECSpert seront ensuite enregistrés sur ICRIS. Les formules seront donc mémorisées sur le database personnalisé. Dans la version de ICRIS 6.4 les formules sont cataloguées selon la date de leur modification. En toute première ligne sur la liste il y aura la dernière couleur modifiée. Pour tout autres détails sur le fonctionnement du ColourECSpert nous vous prions de consulter le Manuel d'ICRIS.

Stages de Couleurs

Nouveaux stages WaterBase

On va très rapidement introduire un nouveau stage de colorimétrie pour la Série Waterbase. Le coût a été projeté afin de pouvoir donner la possibilité d'apprendre toutes les techniques et les caractéristiques de nos teintes des base et, si nécessaire, apprendre à faire les corrections sur les couleurs.

Le but de ce stage est de comprendre au mieux le système à l'eau Waterbase de la gamme De Beer Refinish, pour être en mesure de résoudre des problèmes de couleurs qui peuvent se poser pendant l'usage.

Ce stage de colorimétrie consiste en 2 jours de cours et il est divisé en 2 parties:

Première partie:

Qu'est-ce que c'est la couleur et pourquoi on a-t-il des problèmes de couleur? Par exemple :

Qu'est-ce que c'est le spectre de couleur?
Quelles sont les couleurs dans le cercle chromatique?
Comment lire les cartes couleur (mixing colour card).
Comment lire la description de la couleur.

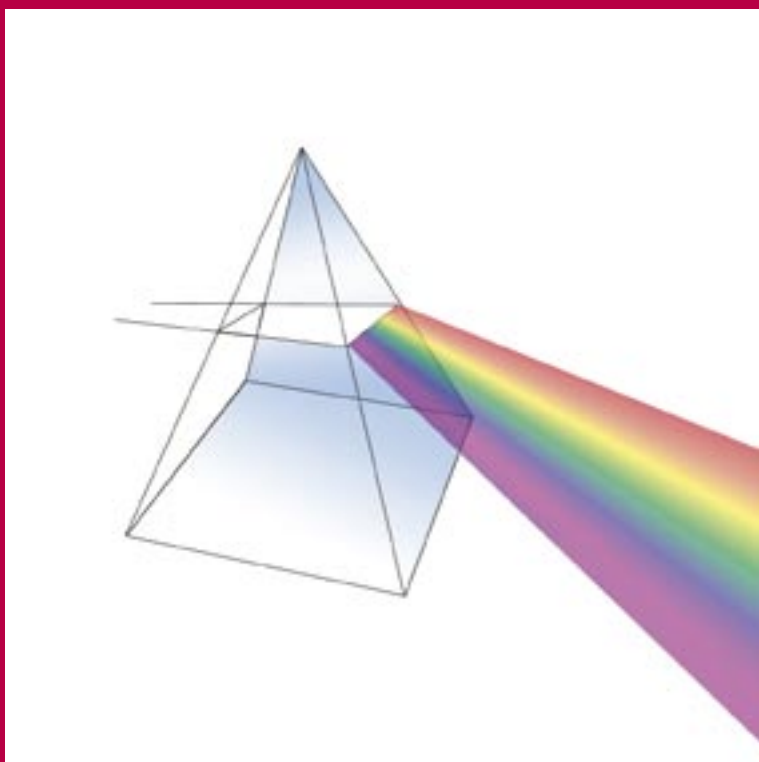
On apprend en plus à gérer les problèmes de couleur les plus courants. Par exemple, il est important de savoir trouver avec précision :

- Le constructeur du véhicule
- Le constructeur de la peinture
- Le distributeur de la peinture
- La carrosserie

Deuxième partie:

La deuxième partie concerne principalement l'usage correct et théorique du Color Guide:

Si vous êtes intéressé à ce type de stage, nous vous prions de contacter votre responsable de zone.



Customer Profile

Autolack Barbosa

Autolack Barbosa est un client de notre importateur portugais Mota & Pimenta.

Monsieur Fernando Barbosa, propriétaire de la Société, a commencé à travailler dans la carrosserie en 1980, ensemble avec son fils César. Au total, la Autolack Barbosa compte aujourd'hui environ 18 personnes, parmi lesquelles il y a trois applicateurs. L'entreprise travaille au rythme de 40 véhicules par semaine : rapport de 70:20 entre utilisateurs finaux propriétaires des voitures, et compagnie d'assurance.

Fernando débute avec Glasurit mais change pour De Beer en 1999, et choisi d'être exclusif De Beer. D'après Fernando : « le produit De Beer est excellent et très facile à

l'usage ». En plus, il ne faut pas sous-estimer le bon rapport de travail avec l'importateur portugais Mota & Pimenta, qui a joué et il joue encore un rôle extrêmement important dans la décision d'utiliser De Beer au lieu de Glasurit.

Il y a déjà 2 ans que la Autolack Barbosa utilise la peinture Waterbase 900. « Le changement du solvant à l'eau nous a été imposé par la Communauté européenne et il n'a pas été facile du tout. Toutefois, on a très bien réussi et aujourd'hui nous sommes très contents du produit. A mon avis, De Beer doit encore s'améliorer sur certains points, mais, en tant que client, je peux bien dire qu'il y a un potentiel énorme. Je suis sûr que dans notre futur il y a De Beer, aussi bien que Mota & Pimenta.